



ESTUDI D'IMPACTE I INTEGRACIÓ PAISATGÍSTIC (EIIP)
DEL PROJECTE D'ACTUACIÓ ESPECÍFIC (PAE) PER LA
IMPLANTACIÓ D'UNA ÀREA D'ACOLLIDA
D'AUTOCARAVANES al terme municipal de Banyoles (Pla de
l'Estany)

AJUNTAMENT DE BANYOLES

Novembre 2024

PLA DE SOSTENIBILITAT TURÍSTICA EN DESTINACIÓ (PSTD)
Banyoles, Ciutat de l'Aigua
Convocatòria Extraordinària 2022
Pla de Recuperació, Transformació i Resiliència, Finançat per la Unió Europea – Next Generation EU

Finançat per



ÍNDEX

1.	DADES BÀSIQUES	2
1.1.	INTRODUCCIÓ	2
1.2.	OBJECTE	2
1.3.	EQUIP TÈCNIC.....	2
1.4.	SITUACIÓ DE L'ACTIVITAT I ACCESSOS.....	3
1.5.	LA PROPIETAT	5
1.5.	L'ACTIVITAT	6
2.	PLANEJAMENT VIGENT I INSTRUMENTS DE PAISATGE	7
2.1.	PLANEJAMENT GENERAL	7
2.2.	PLANEJAMENT TERRITORIAL	7
2.3.	PLANEJAMENT MUNICIPAL.....	9
2.4.	PLANEJAMENT ESPECIAL.....	10
3.	PAISATGE A ESCALA TERRITORIAL	12
4.	EL PAISATGE A ESCALA LOCAL	16
4.1.	PAISATGE ACTUAL.....	16
4.2.	VALORS DEL PAISATGE.....	19
4.3.	ANÀLISI DE LA VISIBILITAT DE LA PARCEL.LA	21
5.	PROPOSTA CONSTRUCTIVA	26
5.1.	ESTAT ACTUAL DE LA PARCEL.LA	26
5.2.	PLA D'ACTUACIÓ I DESCRIPCIÓ DE LA PROPOSTA.....	27
5.3.	ESTUDI D'ALTERNATIVES	32
5.4.	FRAGILITAT PAISATGÍSTICA.....	32
6.	CRITERIS D'INTEGRACIÓ PAISATGÍSTICA.....	34
7.	IMPACTE PAISATGÍSTIC	36
8.	CONCLUSIONS	38

1. DADES BÀSIQUES

1.1. INTRODUCCIÓ

L'objectiu fonamental del present Estudi d'Impacte i Integració Paisatgística (en endavant EIIP), del Projecte d'Actuació Específic per la implantació d'una Àrea d'Acollida d'Autocaravanes a Banyoles, ubicat en sòl no urbanitzable al terme municipal de Banyoles.

L'EIIP es redacta d'acord amb el contingut establert en l'article 21 del Decret 343/2006, de 19 de setembre, pel qual s'aprova la Llei 8/2005, de 8 de juny de protecció, gestió i ordenació del paisatge i es regulen els estudi i informes d'impacte i integració paisatgística, en el seu article 21.

L'EIIP és un document tècnic destinat a considerar les conseqüències que té sobre el paisatge l'execució d'actuacions, projectes d'obres o activitats així com els criteris adoptats per a la seva integració. Al seu torn, s'entén per paisatge, qualsevol part del territori, com la col·lectivitat la percep, el caràcter de la qual resulta de l'acció de factors naturals o humans i de llurs interrelacions.

1.2. OBJECTE

L'objectiu fonamental del present Estudi d'Impacte i Integració Paisatgística (EIIP), tal com assenyala la Direcció General d'Arquitectura i Paisatge, és preveure les conseqüències sobre el paisatge de desenvolupament d'un **Projecte d'Actuació Específic (PAE) d'implantació d'una Àrea d'Acollida d'Autocaravanes** al terme municipal de Banyoles.

1.3. EQUIP TÈCNIC

Promotor de l'actuació: AJUNTAMENT DE BANYOLES
Passeig de la Indústria, 25
17820 - Banyoles

Redacció del PAE: JOSEP BERGADÀ PUJADES
Núm. Col·legiat: 59277/3 – Col·legi d'Arquitectes de Catalunya
info@josepbergada.cat

Redacció EIIP: VECTOR AMBIENTAL, SL
Mireia Pou Terricabras
Núm. Col·legiada 607 Col·legi d'Ambientòlegs de Catalunya
93.782.83.30
vectorambiental@vectorambiental.cat

Finançat per

1.4. SITUACIÓ DE L'ACTIVITAT I ACCESSOS

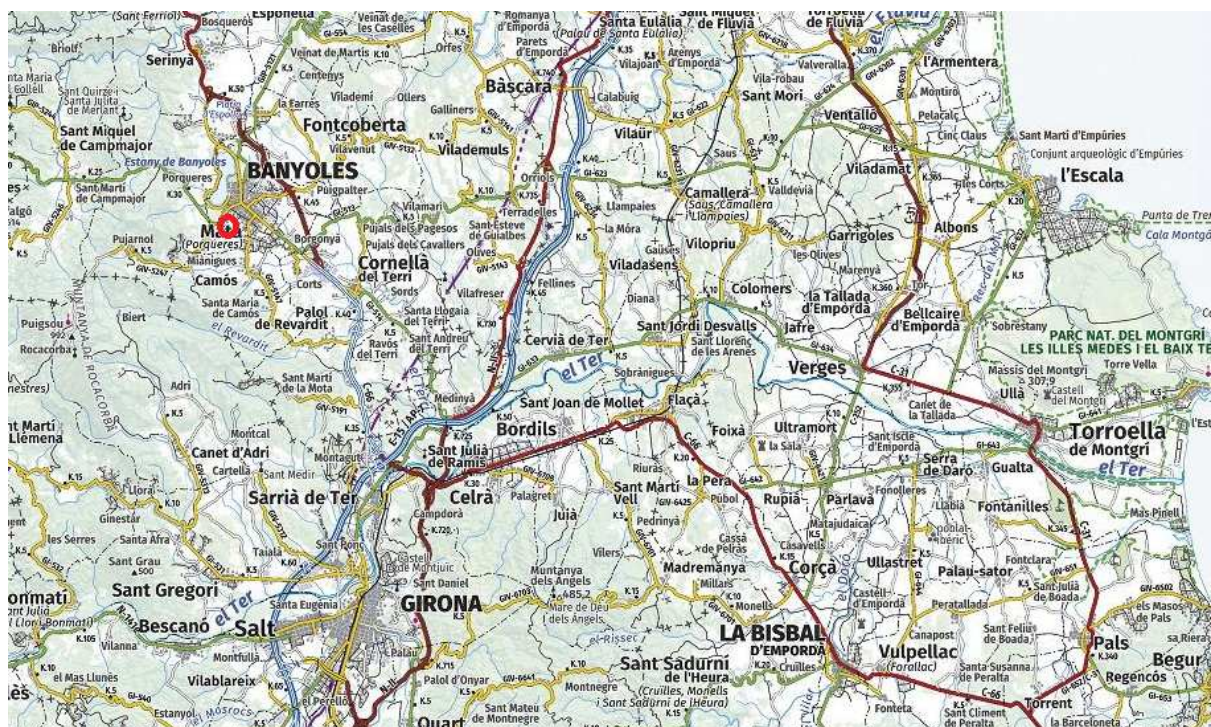
La parcel·la proposada objecte de l'actuació es troba situada al terme municipal de Banyoles, a la comarca del Pla de l'Estany.

Es tracta de una parcel·la agrícola de terres conreables, amb una superfície total de 9.447 m² (segons cadastre). L'actuació proposada no ocuparia la totalitat de la parcel·la, sinó només una part d'aquesta corresponent a una superfície de 5.000m².

Concretament, quasi al límit sud del terme municipal de Banyoles, al sud de la urbanització de Puig de Pontpudosa.

Les dades de situació són:

Altitud:	177,2 m sobre el nivell del mar
UTM (ETRS89):	479.786,5 – 4.661.958,3
Referència Cadastral:	17016A006000060000EY Polígon 6, Parcel·la 6



Mapa 1. Mapa Topogràfic de la situació de l'actuació (Font: ICGC)

Finançat per





Mapa 2. Referència cadastral de l'actuació (font: sede del catastro)

La parcel·la actual no té un accés pròpiament definit ja que es troba al mateix nivell que les vies de circulació adjacents, i l'accés al camp amb vehicles pesants es realitza des de qualsevol punt. L'accés a la futura Àrea es planteja a través del camí perimetral, per la banda est. S'ha considerat aquesta com la zona més idònia per tal de separar-la en la mesura del possible del teixit residencial.



Imatge 1. Accessos actuals a la parcel·la

Finançat per

1.5. LA PROPIETAT

La parcel·la afectada es tracta de una part de la parcel·la 6 del polígon 6, amb referència cadastral **17016A006000060000EY**, i és de propietat de l'Ajuntament de Banyoles.

Les dades cadastrals de la finca objecte de l'estudi són les següents:

Referència Cadastral Finca: | 17016A006000060000EY
 | Polígon 6, Parcel·la 6
 | FONT PUDOSA. BANYOLES (BARCELONA)

La superfície total de la parcel·la és de 0,9447 Ha (segons cadastre) amb ús agrari de terres arables. L'àmbit del PAE no engloba la totalitat de la parcel·la, sinó només una part corresponent a 5.000m² de la meitat nord.



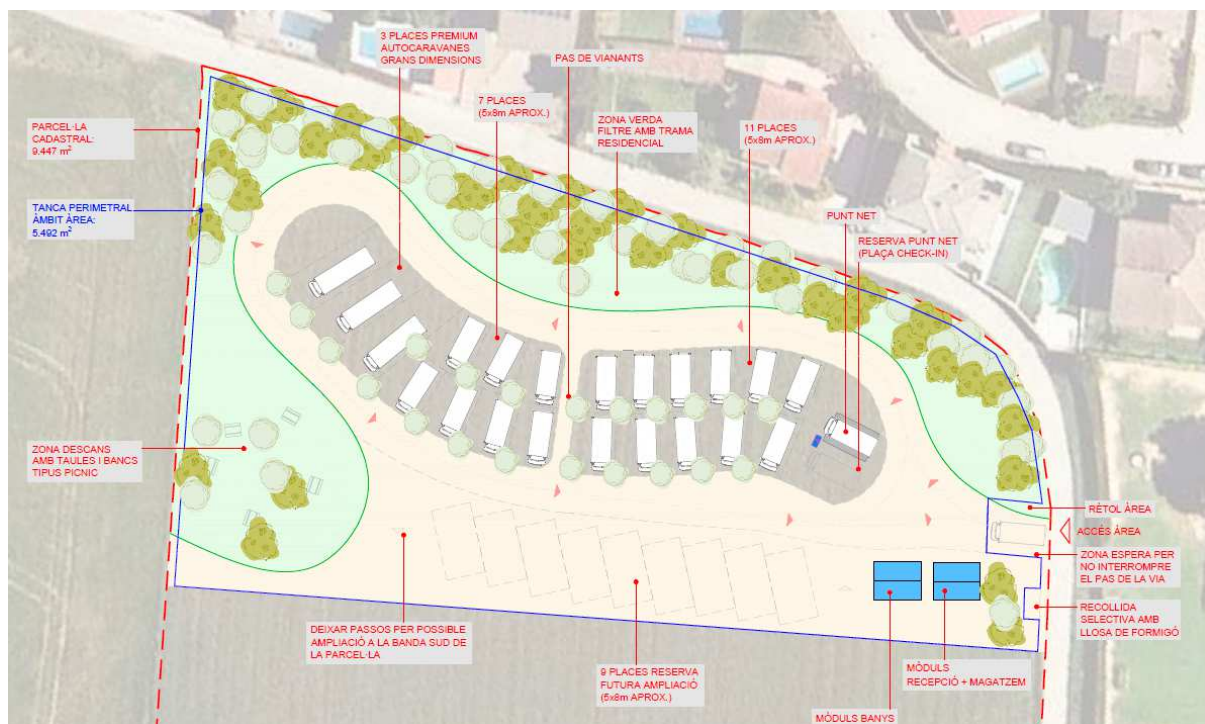
Imatge 2. Consulta del Registre Cadastral

1.5. L'ACTIVITAT

L'activitat que es pretén implantar és una **Àrea d'Acollida d'Autocaravanes** en un espai de terreny degudament delimitat, obert al públic per a l'ocupació exclusiva d'autocaravanes, caravanes i vehicles similars en trànsit.

La ubicació escollida per la proposta de l'àrea d'acollida s'emplaça en entorn rural però pròxima al nucli urbà i a l'estany de Banyoles. La proposta pretén descongestionar la gran quantitat d'autocaravanes que estacionen de forma desordenada i sense cap tipus de control al voltant de l'estany, especialment al passeig Dalmau i passeig Darder.

La superfície de l'àrea serà de 5.000m² en un espai delimitat i tindrà una capacitat màxima de 21+9 autocaravanes. L'espai també inclourà una zona de serveis, circulació i descans/esbarjo.



Imatge 3. Plànol d'ordenació (font: Plànol O1 PAE)

Finançat per

2. PLANEJAMENT VIGENT I INSTRUMENTS DE PAISATGE

El planejament urbanístic i instruments del paisatge que afecten a l'emplaçament de la implantació de l'àrea d'acollida d'autocaravanes, es detallen en els següents punts.

2.1. PLANEJAMENT GENERAL

El **Pla Territorial General de Catalunya** (Llei 1/1995) és el primer esglaió i marc orientador del planejament català. Banyoles s'inclou dins l'Àmbit Territorial de les Comarques Gironines dins la comarca del Pla de l'Estany.

Dins l'àmbit del planejament general es tindrà en consideració en la redacció del present document, el **Pla director urbanístic de les activitats de càmping (PDU Activitats de càmping)**. El PDU s'estén a tot el territori de Catalunya, abastant-ne els 947 municipis que la conformen. El PDU regula la implantació en el territori dels establiments pròpiament de càmping, d'acord amb les característiques regulades en la normativa específica de turisme. A més regula la implantació d'altres activitats de càmping complementàries: l'àrea d'acollida d'autocaravanes en trànsit i l'aparcament de caravanes, autocaravanes i remolcs tenda.

2.2. PLANEJAMENT TERRITORIAL

En l'àmbit del Planejament territorial li pertoca el **Pla Territorial Parcial de les Comarques Gironines (PTP)** aprovat definitivament en data 14 de setembre de 2010, que va entrar en vigència mitjançant la seva publicació al DOGC número 5735 de data 15 d'octubre de 2010.

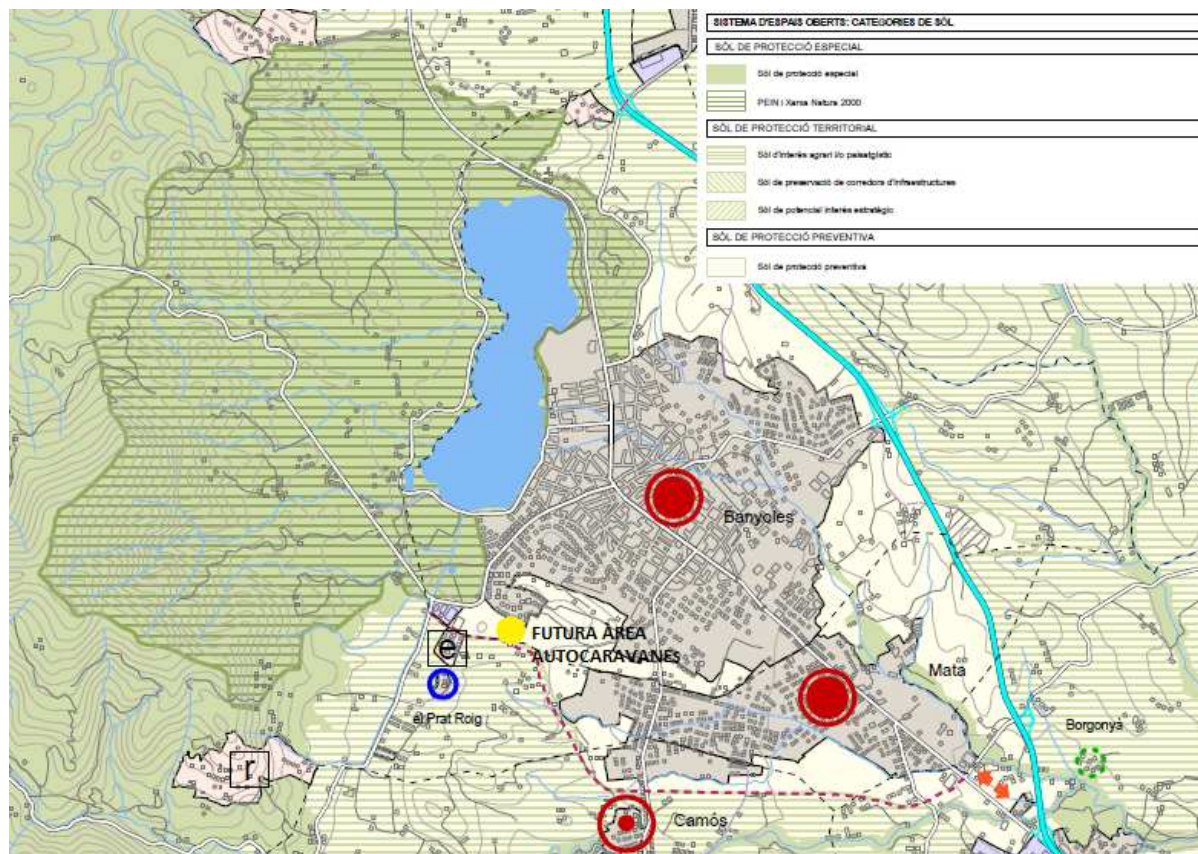
El Pla conté la memòria, els plànols d'ordenació i les Normes territorials. El Pla Territorial inclou la regulació de les edificacions en el sòl de protecció preventiva que és el cas que ens ocupa. Segons el PTP de les comarques gironines la finca no es troba situada en cap zona de Protecció Especial.

L'avantprojecte del Pla Territorial inclou la regulació de les edificacions en el *sòl de protecció preventiva* que és el cas que ens ocupa. Segons l'avantprojecte del **PTPCG** la parcel·la es troba situada en zona de **Protecció Preventiva (Mapa 3)**.

El Pla considera que cal protegir preventivament aquest sòl, sense perjudici que mitjançant el planejament d'ordenació urbanística municipal, i en el marc de les estratègies que el Pla estableix per a cada assentament, es puguin delimitar àrees per a ésser urbanitzades i edificades, si escau.

Finançat per

També el Pla preveu la possibilitat que, més enllà de les estratègies establertes per a cada nucli, es puguin admetre, en casos justificats, implantacions d'activitats o instal·lacions de valor estratègic general i d'especial interès per al territori, a través del procediment que el Pla determina en l'article 1.14 per a garantir una avaluació suficient dels pros i contres de la iniciativa.



Mapa 3. Espais oberts i estratègies d'assentaments (Font: Plànol 0.10. Pla territorial comarques gironines)

A l'article 2.11 hi trobem la seva regulació:

Article 2.11. Sòl de protecció preventiva: regulació

1. El sòl de protecció preventiva està subjecte a les limitacions que la legislació urbanística estableix per al règim de sòl no urbanitzable i que s'assenyalen bàsicament a l'article 47 del Text refós de la Llei d'urbanisme (Decret legislatiu 1/2005).

2. Els plans d'ordenació urbanística municipal podran, si s'escau, classificar com a urbanitzable aquelles peces de sòl de protecció preventiva que tinguin la localització i proporció adequades en funció de les opcions d'extensió urbana que el Pla d'ordenació urbanística municipal adopti d'acord amb les estratègies de desenvolupament urbà que en cada cas estableix el Pla, tenint present els valors naturals, ambientals i/o agraris a preservar. Si, per raons d'interès general, fos necessària la classificació d'alguna peça aïllada per a la continuïtat d'alguna activitat, aquesta s'ha d'ajustar als criteris restrictius de l'apartat 6 de l'article 2.15.

3.

Finançat per

3. El sòl de protecció preventiva que mantingui la seva classificació de sòl no urbanitzable continuarà subjecte a les limitacions pròpies d'aquest règim de sòl amb les especificacions que estableixi en cada cas el Pla d'ordenació urbanística municipal i altres instruments de planejament urbanístic, si escau. Sense perjudici de les restriccions específiques per a determinades àrees establertes en el Pla d'ordenació urbanística municipal o altres instruments urbanístics, **cal considerar en general el sòl de protecció preventiva com una opció preferent enfront del sòl de protecció territorial per a implantacions admeses en sòl no urbanitzable.**

4. Els plans municipals hauran de posar especial atenció en l'ordenació de l'àmbit del sòl de protecció preventiva, sense perjudici de la capacitat del Pla d'ordenació urbanística municipal de precisar, d'acord amb el Pla territorial, l'ordenació de tot el sòl no urbanitzable del terme municipal. El Pla estableix a l'article 2.13 d'aquestes normes, recomanacions per a una adequada ordenació del sòl no urbanitzable en el planejament urbanístic i, en el seu títol sisè, així com en les disposicions transitòries, condicions d'integració paisatgística en els espais oberts. (...)

2.3. PLANEJAMENT MUNICIPAL

La present parcel·la està regulada per el Pla d'Ordenació Urbanística Municipal aprovat definitivament per la Comissió de Territori de Catalunya en data 22 de desembre de 2020 i publicat en data 12 de febrer de 2021.

La finca està classificada pel POUM com a **Sòl No Urbanitzable (SNU)**, regulat pel Títol VII Sòl No Urbanitzable de les Normes Urbanístiques de Banyoles.

La parcel·la afectada per l'actuació es classifica com a sòl no urbanitzable i està qualificada com a sistema viari SX, subclau àrea aparcament, **SX5.a0**.

D'acord amb la SECCIÓ PRIMERA del POUM, SISTEMA VIARI. CLAU X, article 71, Definició i identificació del POUM, la clau X5 comprèn els sòls **específicament destinats a la finalitat d'aparcament**.

D'acord amb l'article 74, Regulació de l'ordenació segons tipus, s'observa que l'ús dominant és el d'aparcament.

Informació Urbanística

Coordenades UTM: 479813,47 - 4681957,79

Municipi 17015 Banyoles

Classificació

Codi Ajuntament SNU Sòl no urbanitzable
Codi MUC SNU Sòl no urbanitzable

Qualificació

Codi Ajuntament SX5.a0 Àrea aparcament
Codi MUC SX3 Sistemes, Viari, Altre viari en sòl no urbanitzable

Planejament territorial

Pla territorial parcial de les Comarques Gironines

Categoria d'espais oberts: Sòl de protecció preventiva

Subcategoria original: Sòl de protecció preventiva

Subcategoria sintètica: Sòl de protecció preventiva

Planejament general

Expedient	Tipus
2016/62025/G	Pla territorial general
2005/20172/G	Pla director urbanístic
2018/67068/C	Pla director urbanístic
2014/55259/G	Pla d'ordenació urbanística municipal

Planejament derivat

Expedient	Tipus
2013/50061/G	Pla especial urbanístic
2015/58993/G	Pla especial urbanístic

Cadastre

Referència Cadastral: 17016A00600006
Polígon 6 Parcela 6 FONT PUDOSA. BANYOLES (GIRONA)

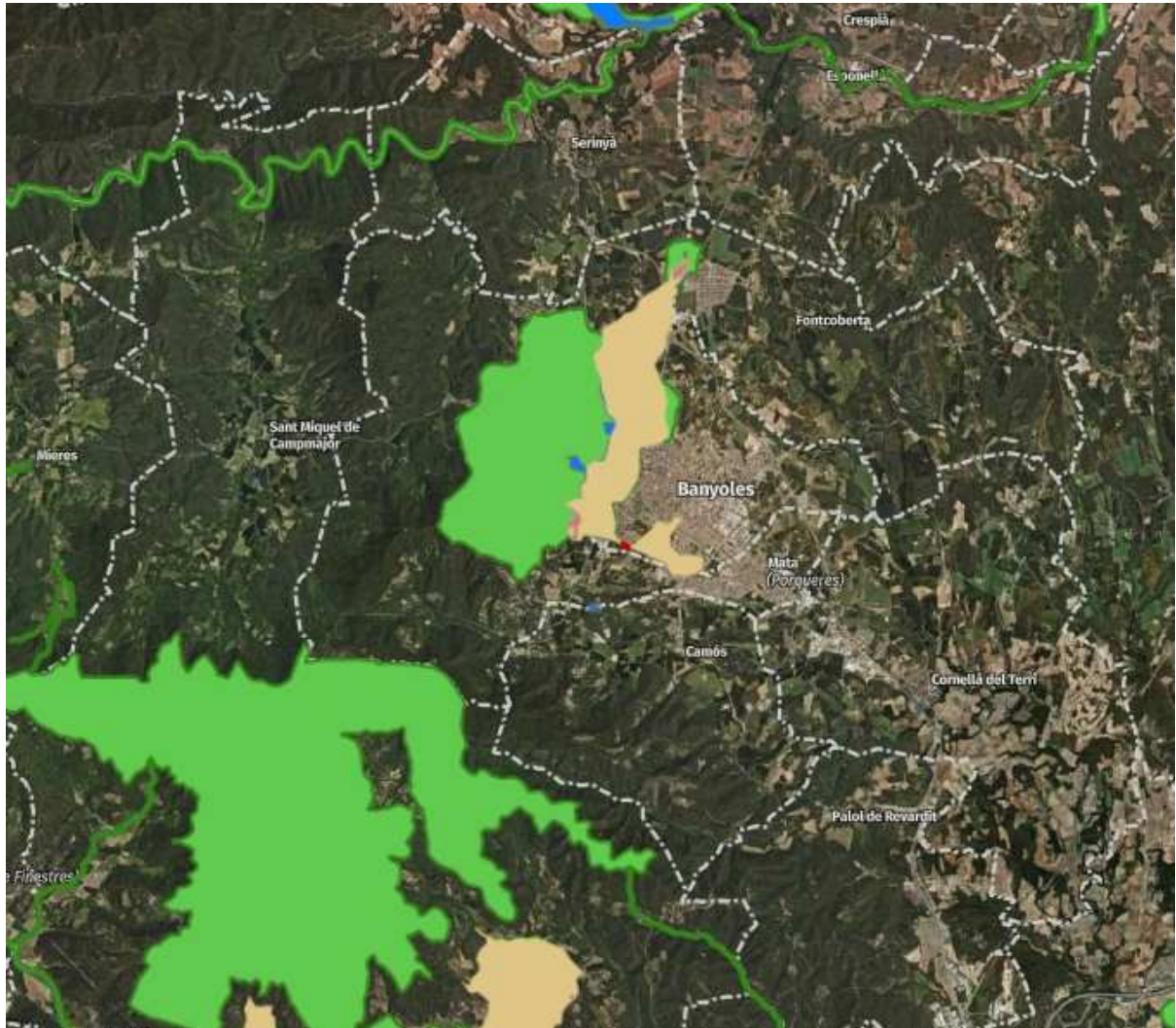
Imatge 4. Fitxa d'informació urbanística (Font: Muc)

2.4. PLANEJAMENT ESPECIAL

La finca es troba situada en una zona agrícola, concretament com a terres conreables, envoltada de zones de conreu al sud, est i oest, i al nord limita amb zona urbanitzada. Avaluem si la parcel·la es troba situada en zona amb alguna protecció específica que cal tenir present alhora de desenvolupar el projecte:

- Zona de protecció E2 (Protecció Alta) envers la contaminació lumínica
- Espai d'interès geològic (211- Conca lacustre de Banyoles-besalú)
- Àrea de gestió cinegètica (G-ZS011)
- No es troba en zona d'Hàbitat d'Interès Comunitari (HIC)
- Zona de qualitat de l'aire – Comarques de Girona (zona 8)
- Zona de perillositat per vent (intensitat 7)
- Zona de perill d'incendis (Molt inferior a la mitjana)
- Zona de risc sísmic (Intensitat VII)
- Índex de connectivitat terrestre 3 sobre 14
- Qualitat estètica del paisatge mitjana-baixa

Finançat per



Imatge 5. Ubicació de la parcel·la respecte els Espais Naturals pròxims (Font: Hipermapa gencat)

Finançat per



3. PAISATGE A ESCALA TERRITORIAL

L'àmbit del PAE es troba inclòs dins el terme municipal de Banyoles situat a la comarca del Pla de l'Estany, i dins la unitat del paisatge de l'Estany de Banyoles.

El **clima de Banyoles** és típicament mediterrani. La pluviositat és força abundant, amb un índex anual que sol oscil·lar entre de 700 i 900 mm, amb una mitjana anual de 815mm. Els vents dominants són els que bufen del nord-oest, predominants durant tot l'any, i del sud-est, més notoris a la primavera i l'estiu i associats a la marinada. Les mitjanes mensuals pels vents que bufen sobre Banyoles són molt moderats (entre els 0,5 i els 2 m/s), mentre que les ràfegues de vent s'associen a vents de component nord (tramuntana i mestral especialment). Els elements geogràfics del voltant tenen una importància bàsica en les variacions climàtiques de la ciutat: la serralada de Rocacorba protegeix dels vents humits del sud-oest, la Mare de Déu del Mont empara pel nord-oest i la disposició de la plana comarcal compensa i suavitza el clima.

La presència de l'estany de Banyoles caracteritza per ell mateix el paisatge de bona part del territori que l'envolta. Altres elements característics són el **relleu** suaument ondulat i recobert per un mosaic agroforestal que s'estén pels sectors situats al sud i a llevant de l'estany i que configura un tipus de paisatge molt similar al del Terraprim d'Empordà.

També s'hi troba un **mosaic paisatgístic format per conreus de secà i boscos** de pi blanc amb alzines així com alguns rierols i torrents que el travessen. Finalment, es pot diferenciar el sector de topografia abrupte que s'aixeca a ponent de l'estany de Banyoles i que morfològicament es correspon amb els primers estreps de les muntanyes del Rocacorba i d'altres relleus del sistema Transversal, amb un paisatge de muntanya dominat pels boscos i on hi són presents ja alguns elements propis dels paisatges d'afinitats medioeuropees que acabaren per imposar-se uns quilòmetres més enllà, ja en el cor de la Garrotxa.

L'estany de Banyoles i el sistema d'aigües subterrànies, rieres, sèquies i recs, constitueix un dels principals valors paisatgístics. El **riu Fluvià** travessa l'extrem nord del territori, mentre que al sector sud destaquen el riu Terri i la riera de la Farga, ambdós afluents del Ter. Són uns rius de règim pluvial prepirinenc amb influències mediterrànies que es manifesten amb un acusat descens del cabal a l'estiu.

La **unitat de paisatge Estany de Banyoles** s'articula al voltant de l'espai central ocupat per l'estany i la ciutat de Banyoles. Tot i això es poden diferenciar els paisatges de tres àmbits territorials que es reparteixen l'espai geogràfic. Per una banda hi ha l'estany i la ciutat de Banyoles, que formen un sistema territorial i paisatgístic indissociable, amb una personalitat molt marcada determinada per la presència de l'estany, un element paisatgístic de gran rellevància i únic en els paisatges catalans. Per altra banda es troben un paisatge agroforestal de relleu suaument ondulat, que envolta tot l'estany excepte pel costat oest.

Finançat per

També s'hi troba un mosaic paisatgístic format per conreus de secà i boscos de pi blanc amb alzines així com alguns rierols i torrents que el travessen. Finalment, es pot diferenciar el sector de topografia abrupte que s'aixeca a ponent de l'estany de Banyoles i que morfològicament es correspon amb els primers estreps de les muntanyes del Rocacorba i d'altres relleus del sistema Transversal, amb un paisatge de muntanya dominat pels boscos i on hi són presents ja alguns elements propis dels paisatges d'afinitats medieuropees que acabaren per imposarse uns quilòmetres més enllà, ja en el cor de la Garrotxa.

L'espai agrícola ocupa al voltant del 60 % del territori de la unitat Estany de Banyoles. Malgrat la important reducció de la població activa agrària que s'ha donat a les darreres dècades, el conjunt de terres llaurades no ha disminuït de forma significativa. L'activitat agrària ha estat tradicionalment molt diversificada però amb un predomini dels conreus herbacis. En els darrers anys la producció s'ha orientat a l'obtenció de cereals (blat i civada), blat de moro, lleguminoses i altres farratges. La major part de la producció agrícola s'utilitza com a complement de l'alimentació del bestiar en un sistema d'integració de l'agricultura i les activitats ramaderes, on hi destaquen els sectors del boví i el porcí. A més, a Banyoles ha destacat històricament el conreu dels alls.

Actualment els espais rurals es caracteritzen per una baixa densitat de població i unes dinàmiques que estan molt relacionades amb el predomini de les activitats ramaderes així com al desenvolupament de nous projectes urbanístics. El sector ramader ha passat d'una activitat de caire familiar destinada bàsicament a l'autoconsum a una ramaderia especialitzada. El procés ha generat la instal·lació de nous equipaments agrícoles en entorns eminentment rurals que en alguns casos s'han produït sense cap criteri d'integració paisatgística.

Els **valors naturals i ecològics** del paisatge de la unitat es concentren fonamentalment en el mateix estany, el qual forma part del Pla d'Espais d'Interès Natural (PEIN), juntament amb el clot d'Espolla. L'any 2003 va ser inclòs a la Llista Ramsar de Zones Humides d'Importància Internacional i també forma part de la Xarxa Natura 2000. L'espai sotmès a protecció ocupa una superfície de poc més de 1000 ha i s'estén per part dels municipis de Banyoles, Fontcoberta i Porqueres. La protecció rau en les peculiaritats del sistema lacustre i en la importància de la biodiversitat que hostatja. La delimitació definitiva de l'espai protegit, la creació del Consorci de l'Estany, i la possible declaració d'alguna figura de protecció especial, han de suposar un veritable impuls en la gestió de l'espai natural i obren un escenari de futur molt positiu.

Finançat per



Mapa 4. Espais de protecció natural pròxims a la futura Àrea d'Autocaravanes

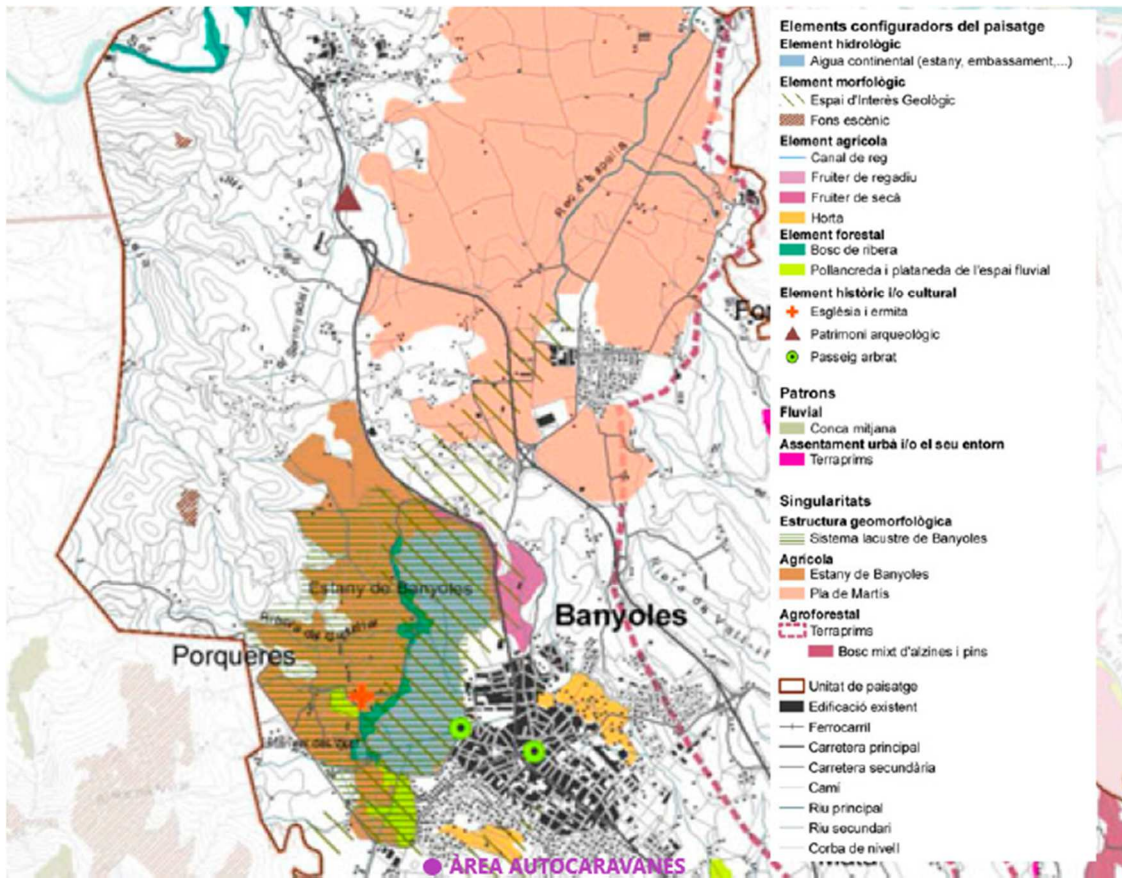
Pel que fa als valors estètics, l'estany de Banyoles és un exemple d'interfície paisatgística on es produeixen combinacions i contrastos de formes, textures i colors entre la làmina d'aigua de l'estany, les formacions vegetals que l'envolten, els espais agrícoles i els elements construïts com les pesqueres, les barques, els passeigs i els jardins.

De fet, aquests darrers van ser declarats Bé Cultural d'Interès Nacional (BCIN) en la categoria de Jardí Històric per la Generalitat de Catalunya, l'any 1996.

El patró agrícola del voltant de l'estany de Banyoles es considera una singularitat amb valor estètic a causa de la disposició dels conreus al voltant de l'estany, en una zona de baix pendent. Les parcel·les segueixen les directrius que marca l'estany i es col·loquen entre la làmina d'aigua i les àrees on comença a augmentar el pendent. Les alineacions arbòries del seu entorn, els canvis estacionals o els elements del sistema lacustre acaben de definir aquests valors.

Els valors estètics del conjunt del paisatge es complementen amb els canvis cromàtics que es donen entre els elements persistents. Per exemple, les àrees urbanes i la mateixa làmina d'aigua de l'estany, i el paisatge de les àrees rurals esteses entre Esponellà i Cornellà del Terri. Les àrees rurals manifesten canvis puntuals o estacionals gairebé sempre relacionats amb els canvis d'aspecte que presenten els conreus herbacis al llarg del seu cicle anual, o derivats de la rotació de conreus. Pel que fa a les àrees forestals els canvis cromàtics i morfològics més notables es donen a les vores del riu Fluvià on al predominar-hi la vegetació caducifòlia es percep una gran variació en els colors i la morfologia vegetal al llarg de l'any.

Finançat per



imatge 6. Valors estètics unitat del paisatge Estany de Banyoles (font: Catàleg del paisatge de l'estany de Banyoles. Mapa10.1)

Finançat per



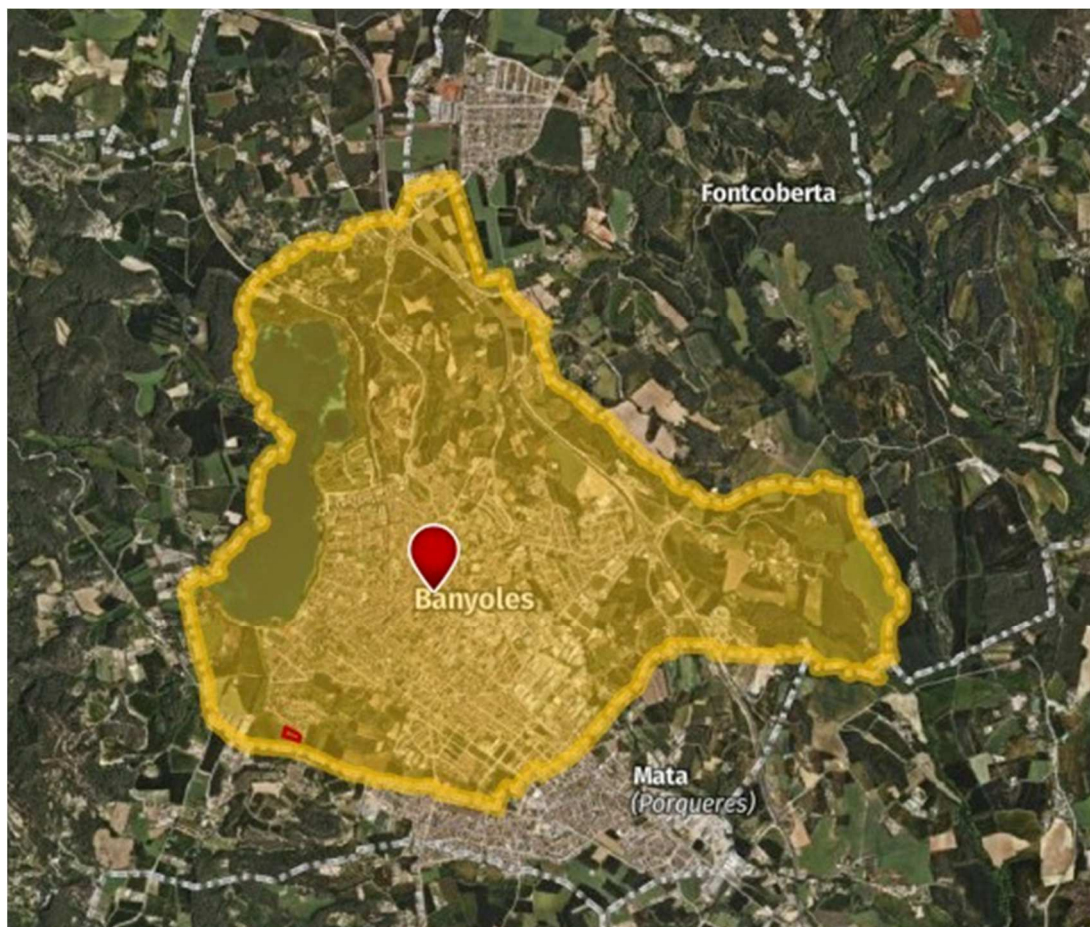
4. EL PAISATGE A ESCALA LOCAL

4.1. PAISATGE ACTUAL

Banyoles està situat a l'extrem nord oriental de Catalunya i és la capital de la comarca del Pla de l'Estany. Es troba a mig camí de la Costa Brava i dels Pirineus, formant un triangle de poblacions i indrets de gran interès històric i paisatgístic. Queda a 120km de Barcelona i a 49 km de la frontera amb França.

El terme municipal de Banyoles de 11,05 km², es situa a la part central de la comarca del Pla de l'Estany, amb una població de 20.492 habitants (*idescat 2023*).

La ciutat de Banyoles està ubicada a la riba oriental de l'Estany que porta el mateix nom, sobre la cota de 175 metres sobre el nivell del mar. Està situada al límit més oriental del Sistema Transversal Català, al mig d'una depressió natural que té el seu origen en la conca lacustre. Banyoles queda flanquejada al nord pels blocs abruptes de la Mare de Déu del Món i a ponent per la serra de Rocacorba. La plana està envoltada de serralades, excepte pel sud que s'obre la plana de Cornellà del Terri en direcció a Girona ciutat.



Mapa 5. Límits municipals de Banyoles

Finançat per

Banyoles queda envoltat pels municipis de Porqueres i Fontcoberta. L'Estany que hi ha al seu terme municipal és el més gran de Catalunya, i és un dels principals atractius turístics, així com la seva oferta d'activitats esportives i de lleure.



Imatge 7. Vista del municipi de Banyoles

L'estany de Banyoles, situat al Nord-Oest del barri urbà, és una àrea de gran interès tant paisatgístic com geològic. Representa la massa d'aigua continental més gran de Catalunya; igualment engloba el conjunt de l'anomenada conca lacustre de Banyoles, considerada com el conjunt càrstic més extens de la Península Ibèrica. Ocupa una superfície de 111.79hm², té una longitud de 2.150m, una amplada de 775m i una profunditat mitjana de 14.8m. L'estany de Banyoles presenta una forma característica de vuit.

Banyoles fou, des dels seus inicis, un centre comercial i industrial de gran rellevància per a la comarca del Pla de l'Estany.

Malgrat que l'agricultura sempre ha representat un sector d'importància, no podia ser un lloc preeminentment agrícola ja que, a causa dels aiguamolls, els terrenys de la banda sud-est de l'estany no eren gaire propicis per a l'agricultura. La força hidràulica de l'aigua va ser aprofitada des d'un principi per: molins fariners, molins drapers i molins paperers, conformaven una gran font de riquesa per a la vila.

Finançat per

Actualment, l'evolució de la indústria moderna ha deixat de banda l'aprofitament de l'energia hidràulica dels salts de l'aigua; l'activitat industrial ara es basa principalment en el sector alimentari, metal·lúrgic, de pells adobades, calçat, bombes hidràuliques i pinsos. Avui dia hi ha més de 300 botigues a Banyoles que, sumades a altres establiments com perruqueries o gestories, ascendeixen a un total de 600. El sector comercial i de serveis minorista té un pes rellevant en l'economia local pel que fa a la creació d'ocupació i de riquesa. El comerç a més, té una importància cabdal com a element de cohesió social i d'identitat ciutadana. Pel que fa a les empreses, majoritàriament són de tipus mitjà (40-100 treballadors) essent les exportadores dominants les del metall i el tèxtil. Tot el conjunt permet afirmar que Banyoles és un centre industrial intermedi, on coexisteixen sectors tradicionals i moderns. Com a indústries més assenyalades destaquem la fàbrica de gelatina Can Juncà, la fàbrica de xocolata Torras i la fàbrica de llaminadures Haribo.

Cal destacar, malgrat no suposar beneficis econòmics de gaire importància per a la ciutat, el turisme present a Banyoles. La ciutat banyolina va començar a atreure turistes, especialment per l'existència de l'estany, a partir dels anys seixanta.

Actualment el turisme existent a Banyoles es caracteritza per visites de curta durada, relacionat principalment amb el turisme de cap de setmana. La procedència dels visitants és bàsicament de Barcelona i rodalies; un turisme de lleure que es basa principalment en el transport familiar, l'accessibilitat al lloc de parada i la possibilitat de banyar-se en l'estany. Cal dir però, que Banyoles conforma una ciutat amb poques places hoteleres i de baixa qualitat, fet que reafirma la idea de que el sector turístic no suposa de gaire importància per a l'economia.

La parcel·la on s'ubicarà l'actuació es tracta de una parcel·la íntegrament agrícola de terres conreables (veure apartat 4.3.).

L'entorn immediat a la parcel·la també és majoritàriament agrícola, i en segon terme nuclis de població aïllats, la urbanització Puig de Font pudosa i una zona industrial:

Finançat per



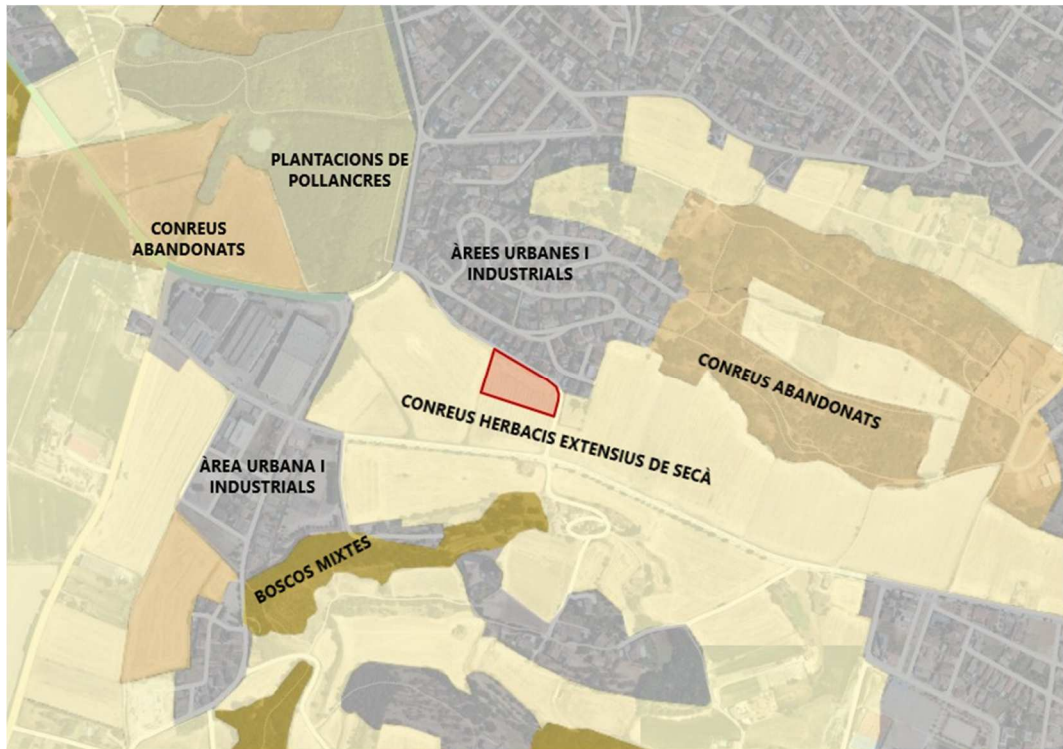
Imatge 8. Entorn immediat a la parcel·la (font:google maps)

4.2. VALORS DEL PAISATGE

L'estudi s'emmarca en una zona agrícola. L'entorn immediat de la parcel·la és una zona de conreu de terres conreables a est, oest i sud, i zona urbanitzada al nord. La parcel·la es troba en el perímetre de la zona urbana.

Segons la classificació dels hàbitats a Catalunya, la parcel·la s'emplaça a dins de conreu de conreu herbaci extensiu de secà, igualment com els camps del voltant, exceptuant la urbanització del nord.

Finançat per



Imatge 9. Hàbitats de Catalunya (font: Hipermapa GenCat)

Pel que fa als usos del sòl, la parcel·la de la finca té un ús agrícola de terres conreables, al igual que l'entorn més immediat, exceptuant al nord com a zona urbana:



Imatge 10. Cobertes del sòl (font: ICGC)

Finançat per



Com s'ha definit a l'apartat 2.2. la parcel·la es troba en sòl de protecció preventiva de terres conreables, tanmateix el valor paisatgístic, natural i ecològic més rellevant de l'àmbit d'estudi és l'estany de banyoles.



Imatge 11. Vista de l'Estany (font: pròpia)

4.3. ANÀLISI DE LA VISIBILITAT DE LA PARCEL·LA

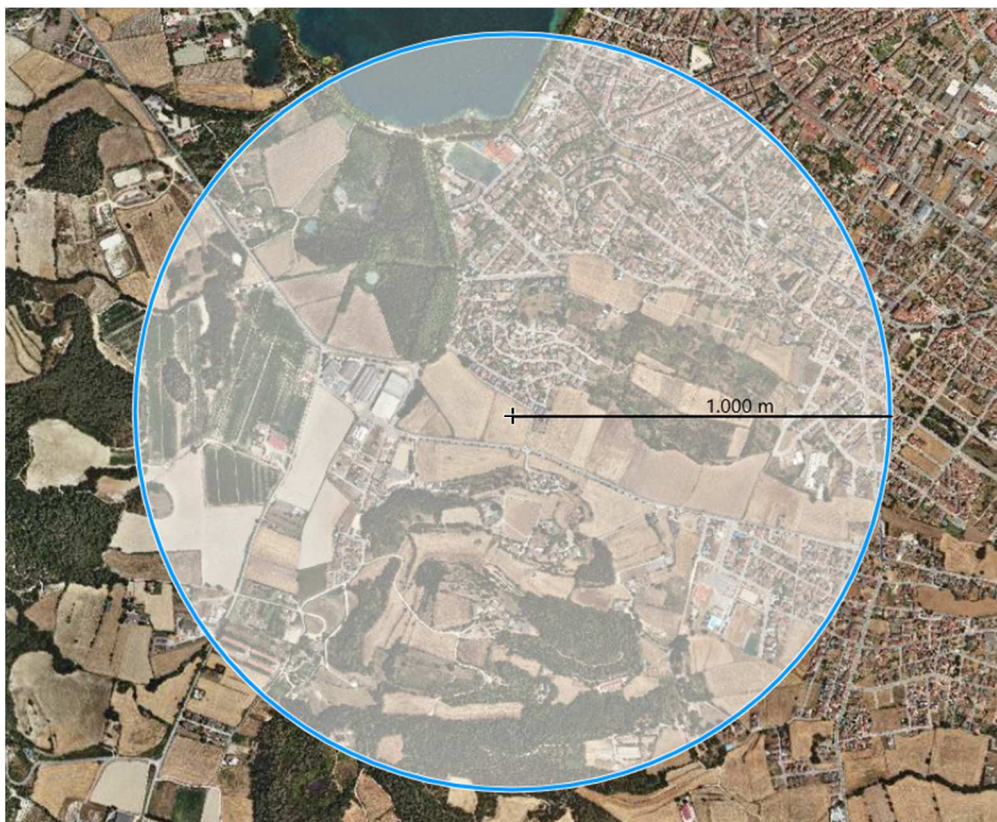
La conca visual és l'àmbit del territori que és visible des del punt d'implantació de la proposta. En la imatge d'aquest apartat s'hi representa la conca visual la qual ha estat elaborada a partir de la metodologia de treball de camp seguint els següents passos:

- Identificació de les àrees visibles des de l'emplaçament. Identificació in-situ dels punts visuals més rellevants. Durant la realització d'aquestes tasques ja es tenen en compte la topografia, la vegetació i les edificacions existents.
- Elaboració de la cartografia de la conca visual sobre una base topogràfica, tenint en compte els 3 elements que limiten la visió (topografia, vegetació i edificació).

La zona d'estudi es troba en una conca visual amb orografia plana, amb un mosaic paisatgístic de vinya amb un entramat de camins rurals, creant així una conca visual visible amb existència de determinades zones visuals concretes.

Finançat per

Tot i que l'ull humà pot distingir formes i entendre l'espai organitzat fins a una distància de 3km, la topografia i vegetació de la zona impedeix assolir aquesta distància, per això, s'han inventariat els punts en un radi de 1,0 km. És a dir, s'han recollit aquells espais fàcilment accessibles i des dels quals es pot tenir una perspectiva còmoda de l'àmbit a transformar.



Mapa 6. Conca visual de 1 Km de radi (Font: Elaboració pròpia)

La parcel·la es troba emplaçada a 178 m d'altitud sobre el nivell del mar i en una zona planera de Banyoles. Els punts més representatius de l'entorn són nuclis poblats, zones de pas o circulació, d'activitats lúdiques, habitatges i zones d'interès natural, o punts elevats en el territori.

Id.	Punts de Visualització	Situació	Altitud <i>(metres sobre el nivell del mar)</i>	Distància <i>(metres en línia recte l'emplaçament)</i>
1	Urbanització Puig de Font Pudosa	Nord	196	125
2	Camí d'accés a St. Romà de Miànigues	Sud-est	183	212
3	Cementiri de Porqueres	Sud	185	726
4	Entrada Oest a Banyoles	Oest	176	287

Taula 1. Punt analitzats per a l'avaluació de l'impacta visual



Imatge 12. Punts analitzats per a l'impacte visual (Font: Google Earth)

No s'han pogut identificar punts elevats a l'entorn pròxim des de on es pugui avaluar un impacte visual, ja que es tracta de una zona molt planera.

Seguidament, es presenten l'anàlisi de cada un dels punts identificats a la taula 1, tenint com a focus visual de la futura àrea d'acollida d'autocaravanes.

Id. 1 – Urbanització Puig de Fontpudosa

La vista de la parcel·la des de un punt de la urbanització Puig de Font Pudosa al nord de la parcel·la una distància de 125m en línia recte de la parcel·la i a una altitud de 196m. La urbanització es troba en cota més alçada respecte la parcel·la, fet que possibilita la visualització de l'espai. Des dels habitatges més exposats a la vesant sud, es podrà visualitzar la presència de l'Àrea, igualment com en els punts de no presència d'edificacions o obertura de carrers, tals com el que s'exposa en la imatge 16.

Per tant, parlem de una conca visual parcial i interrompuda.

Finançat per



Imatge 13. Imatge de la parcel·la des de un punt de l'urbanització de Puig de Font Pudosa (Font: Google Maps)

Id. 2 – Camí d'accés a Sant Romà de Miànigues

El camí d'accés a Sant Romà de Miànigues és un camí asfaltat que transcórrer al sud-est de l'Àrea. S'ha escollit la vista des de un punt elevat des de on la vegetació i la orografia encara permet la visual de la parcel·la. El punt de vista es troba a una distància de 212 m i una altitud de 183 m.

La visibilitat des d'aquest punt és de camp obert amb esplanada de conreus, sobre un terreny pla i ondejant amb presència puntual d'arbres i la carrer Cerdanya. Al fons de la imatge 17 és on s'ubicarà l'Àrea d'Autocaravanes que creiem que es podrà intuir la seva presència. La integració perimetral serà una mesura de ocultació dins el paisatge.



Imatge 14. Imatge de la parcel·la des del camí d'accés a Sant Roma de Miànigues (Font: Google Maps)

Id. 3 – Cementiri de Porqueres

S'avalua la visibilitat de la parcel·la des del Cementiri de Porqueres, punt situat al sud de la parcel·la a una distància de 726m en línia recta i a una altitud de 185m.

Finançat per

El cementiri en una zona lleugerament ensotada respecte el seu entorn immediat i envoltada de vegetació, per aquest fet, s'impossibilita la visibilitat tant de la parcel·la objecte d'estudi com també del mateix nucli de població de Banyoles.



imatge 15. Vista de la parcel·la des del Cementiri de Porqueres (Font: Google Maps)

Id. 4 – Entrada oest a Banyoles

Avaluem la visibilitat de la parcel·la des de la carretera GI-524, just en el punt d'intersecció entre l'entrada al nucli de Banyoles i el carrer direcció a Miànigues. S'ha escollit aquest punt de vista com a representatiu degut a l'elevada efluència de trànsit. El punt es troba ubicat a una distància de 287 m i una altitud de 176m.

Des de d'aquest punt hi haurà visibilitat de la parcel·la, ja que s'obre una visual de camps en una mateixa cota altimètrica i sense presència d'elements d'ocultació com són talussos o arbres.



imatge 16. Punt de vista des de l'entrada oest a Banyoles (font: Google maps)

S'aconsella la col·locació d'elements vegetals d'ocultació en el disseny de l'Àrea d'autocaravanes.

Finançat per

5. PROPOSTA CONSTRUCTIVA

5.1. ESTAT ACTUAL DE LA PARCEL·LA

La parcel·la objecte de l'actuació, actualment està explotada per l'activitat de terres conreables. La parcel·la és propietat de l'Ajuntament. La propietat ha decidit dedicar aquest petit espai per donar aquest nou servei als usuaris del sector autocaravanista, un sector en creixement exponencial en els darrers anys.

A les següents imatges s'observa l'estat actual de la parcel·la, des de diferents perspectives:



Imatge 17. Visites generals de la parcel·la

La parcel·la, en l'actualitat, no disposa de xarxa elèctrica, d'aigua ni de clavegueram.

Finançat per



Imatge 18. Vista des de l'extrem nord-oest direcció sud-est de la parcel·la (font: google maps)

L'accés a la parcel·la, actualment, no està definit ja que es tracta de un camp de conreu en el qual s'hi accedeix directament des de la carrereta que el delimita, amb vehicles pesants.

La implantació de d'aquesta iniciativa aporta diversos beneficis que considerem de gran interès pel municipi de Banyoles i la comarca del Pla de l'Estany, tals com fomentar un turisme sostenible que valori les característiques de l'entorn i s'interessi per els valors naturals, ecològics i culturals de l'entorn. També permet una diversificació d'activitats i afavorir el comerç local.

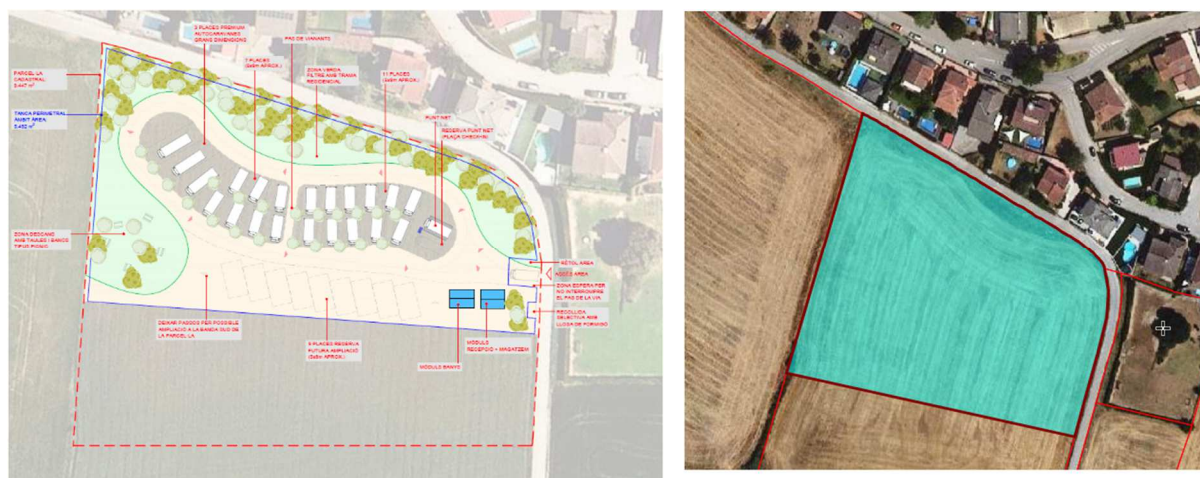
5.2. PLA D'ACTUACIÓ I DESCRIPCIÓ DE LA PROPOSTA

La proposta es base en una Àrea d'Acollida d'autocaravanes amb capacitat per un **màxim de 21 + 9 places**. **L'Àrea es preveu inicialment per 21 places, i es preveu un espai d'ampliació de 9 places més. Les places seran:**

- 3 places permium per autocaravanes de grans dimensions
- 7 places de 5x8m a la zona est
- 11 places de 5x8m a la zona oest
- 9 places de 5x5m a la zona sud – reserva per futura ampliació

La superfície total de l'Àrea és de **5.000m²**. El perímetre de l'àrea d'acollida estarà delimitada amb tanca perimetral. Es disposarà de **un única accés** a l'àrea, ubicat a l'est de la parcel·la. Els vials de circulació interns seran d'una amplada suficient per permetre la correcte maniobrabilitat de les autocaravanes.

Finançat per



Imatge 19. Vista del planteig de l'Àrea dins la parcel·la i de l'accés previst

Es disposarà de 21 + 9 places de pernoctació de **dimensions de 5m x 8m** cadascuna, i 3 places Premium de major dimensió per autocaravanes de grans dimensions. Les places es distribueixen de forma ordenada dins la parcel·la, amb un estacionament en bateria.



Imatge 20. Fotomuntatge de organització de l'Àrea

Es preveu una **àrea de serveis** formada per zona de banyos formada per dos mòduls prefabricats. També es disposarà de un mòdul prefabricat que correspondrà a la recepció i un per magatzem.

Finançat per



També es disposarà de una zona de punt net dotat de un **punt d'aigua potable** per a l'emplenat de dipòsits de les autocaravanes, igualment com un punt de **buidatge d'aigües grises i negres**.

L'**abastament de l'aigua potable** a l'Àrea d'Autocaravanes es realitzarà a través de subministrament municipal d'aigua potable. L'emplaçament de l'Àrea permet la connexió des de un punt molt proper a la parcel·la.



Imatge 21. Punt de connexió d'aigua potable

La **connexió a clavegueram**, els punts nets de l'àrea es connectaran a un dels pous més propers a la parcel·la, concretament al pou de sanejament número 1980, el qual es localitza al croquis següent:



Imatge 22. Connexió a la xarxa de clavegueram

Finançat per

L'abastament elèctric de l'Àrea també es realitzarà a través de companyia elèctrica. Es preveu la instal·lació d'un nou Centre de Transformació a escassos metres de la parcel·la, per la qual cosa es farà arribar a la parcel·la mitjançant un **traçat soterrat** pel camí nord de la parcel·la, segons s'indica esquemàticament a la següent imatge aèria:



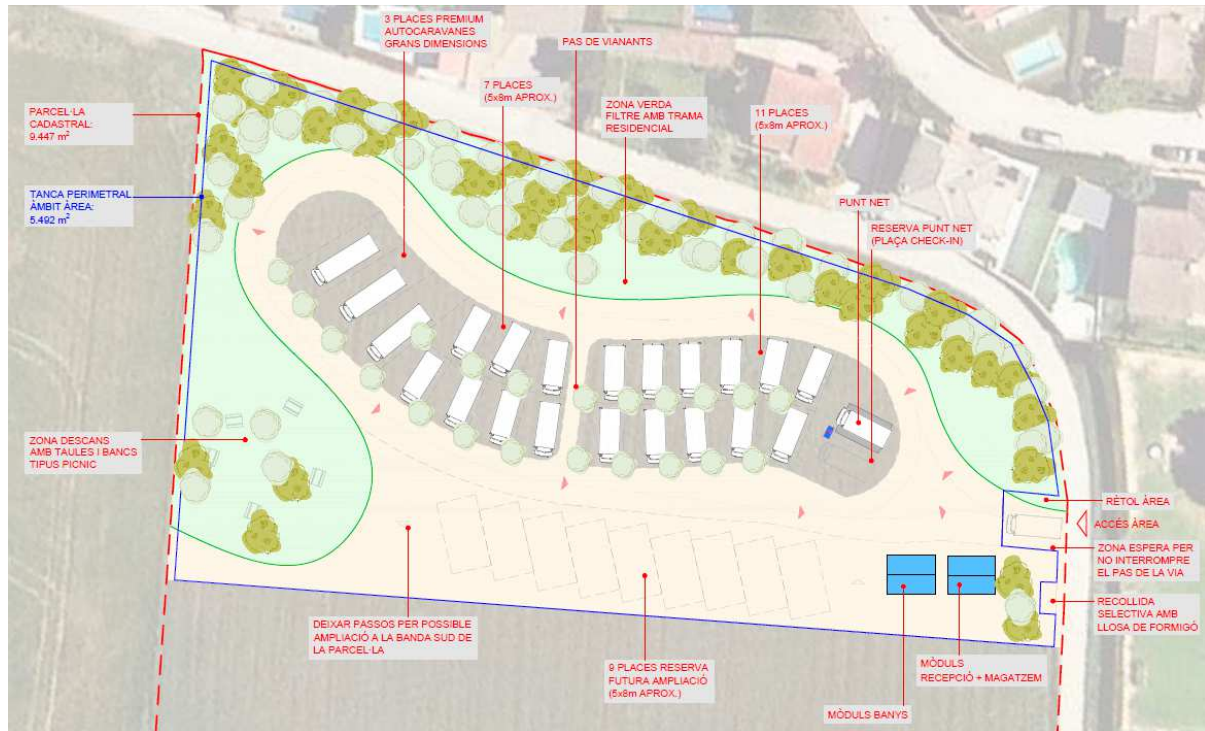
Imatge 23. Ubicació del nou CT i soterrament de la línia (font: PAE)

Els materials i acabats utilitzats no causaran excessiu contrast amb els elements naturals de la zona. Els paviments seran permeables, facilitant la infiltració de les aigües de pluja al terreny.

Les espècies vegetals arbustives i arbòries per a les tasques de vegetació, delimitació i ocultació seran espècies autòctones. Es preveu la instal·lació de boques de reg que permetin regar la vegetació de nova implantació.

Es preveu la plantació de nou arbrat de fulla caduca amb espais d'ombra que computaran com a factor de qualitat.

Finançat per



Imatge 24. Proposta plantejada de l'Àrea d'acollida d'autocaravanes (font: Plànol P.1. PAE)



Imatge 25. Fotomuntatge vista aèria de l'àrea d'autocaravanes

Finançat per



5.3. ESTUDI D'ALTERNATIVES

El PAE no planteja alternatives d'ordenació a la vista que, per la seva funcionalitat, l'activitat proposada no té cap altra possible ubicació a la vista de la tipologia específica de la qualificació urbanística, la disponibilitat de la finca per part dels promotors i del potencial de millora que té el projecte sobre l'estat actual de la parcel·la.

S'exposen els criteris d'ubicació i ordenació que s'han utilitzat per a determinar l'alternativa plantejada en el document PAE, tenint en compte el compliment del Pla director de càmpings, i les zones de protecció, entre d'altres:

- Parcel·la de propietat municipal
- Parcel·la prevista a nivell urbanístic com a zona d'aparcament A.A.7
- Situació privilegiada per resoldre les necessitats que refereix als usos que es desenvolupen a l'entorn de l'estany i per l'activitat que genera el propi estany.
- En sòl no urbanitzable però pròxim al sòl urbà (a una distància tova) i amb fàcil accés del vianants
- Ubicació pròxima a xarxa viària bàsica, comarcal i local, així com aprofitar els camins existents
- Aprofitar al màxim les infraestructures i xarxes de serveis existents
- Distància superior a 10km de un càmping existent
- L'àrea no es troba allunyada del centre urbà, però en sòl no urbanitzable, tenint en compte que el municipi té més de 5.000 habitants
- Distància inferior a 500 metres d'una carretera interurbana, la carretera GI-524
- Superfície màxima de 0,5 ha
- L'àrea disposarà de serveis mínims amb mòduls prefabricats
- No es projecten ni marquesines ni porxos per cobrir les unitats d'acampada
- Es preveuen mesures atenuants respecte la banda nord que es troba limitant amb el sòl residencial
- Es sotserren les xarxes d'instal·lacions
- Mínima alteració del terreny original
- Evitar la impermeabilització del sòl, sinó que es projecte un sòl drenant
- Es minimitza l'enjardinament, només plantarà arbrat per garantir ombra a les places d'autocaravana projectades i les zones perimetrals

5.4. FRAGILITAT PAISATGÍSTICA

S'entén per fragilitat paisatgística, la susceptibilitat d'un territori concret a veure alterat els seus valors i el seu caràcter, per l'efecte paisatgístic que pugui produir una actuació proposada.

Finançat per

Analitzem els factors que repercuteixen especialment a la fragilitat del paisatge:

FACTORS DE FRAGILITAT PAISATGÍSTICA	INCIDÈNCIA
Conca Visual	En el punt 4.3 de la present memòria s'avalua la visibilitat de l'emplaçament i es determina que l'impacte visual només afecta a les immediateses de l'Àrea, ja que la zona és molt planera, i l'actuació no comporta la presència de edificacions en alçada.
Accessibilitat	S'utilitzaran les vies existents, no caldrà obrir nous camins, només s'habilitarà l'accés a l'Àrea de de l'est de la parcel·la.
Grau de freqüentació	Al tractar-se de una Àrea d'Acollida d'Autocaravanes, és a dir, estades de poques hores i pernoctacions curtes, es preveu un increment de l'efluència de vehicles en aquest punt.
Capacitat d'emascarament de la vegetació	La parcel·la on s'ubicarà l'Àrea actualment no disposa de vegetació colindant que garanteixi la ocultació, per tant, una de les mesures correctores previstes és la plantació de vegetació tant a l'interior com en el perímetre de l'Àrea, principalment a la zona nord on s'hi ubica la urbanització de Puig de Font Pudosa.
Edificacions	L'objecte del PAE implica la presència de una tanca perimetral i 4 mòduls prefabricats on s'ubicaran els serveis. Així doncs, són elements mòbils i desmuntables, amb materials de fusta per integració amb el medi natural.
Presència d'elements discordants	Les actuacions a realitzar no inclouran la presència d'elements discordants.

Així doncs, la implantació de l'actuació establerta a l'Avantprojecte del PAE, no tindran una afectació representativa en la fragilitat paisatgística de l'entorn, ja que:

- no s'altera l'orografia del terreny ni la parcel·la
- no hi haurà una afectació del subsòl
- no hi haurà moviment de terres
- no implica la presència d'elements discordants
- no implica edificacions fixes

Per tots aquests motius, es pot afirmar que la **fragilitat paisatgística serà mínima en aquestes actuacions.**

Finançat per

6. CRITERIS D'INTEGRACIÓ PAISATGÍSTICA

A continuació s'exposen les mesures preventives, correctores i compensatòries que s'adoptaran per portar a terme el projecte amb l'objectiu d'establir els criteris i mesures d'integració paisatgística:

- Aprofitar l'orografia del terreny per a les noves construccions i minimitzar els moviments de terres tot aprofitant els desnivells del terreny.
- Es minimitzarà el moviment de terres.
- Limitar les superfícies mínima per a l'execució de la instal·lació.
- Disposar les instal·lacions de forma agrupada per evitar la dispersió.
- S'aprofitaran tots els camins existents, tant principals com secundaris.
- L'accés a la parcel·la es dissenyarà en ubicació i mides de forma suficient per garantir una correcte maniobrabilitat dels vehicles.
- Caldrà unes bones tasques de manteniment de la vegetació perimetral i interior per tal de garantir en tot moment i època de l'any la funcionalitat d'aquestes com a pantalla vegetal per minimitzar l'impacte visual de l'activitat.
- La tanca perimetral, terres i mòduls prefabricats i qualsevol element que formi part de l'Àrea haurà de ser de mides i colors harmonitzats amb el paisatge a nivell cromàtic. Així doncs, s'aconsellen colors terrosos i/o verdosos, la prioritització de materials de fusta i en cas que no sigui possible, s'ubicaran pantalles vegetals o de fusta per integrar els elements.
- Les instal·lacions de subministraments elèctrics i/o d'aigua, s'aconsella estiguin soterrades per minimitzar l'impacte visual.
- En cas de preveure il·luminació exterior, aquest serà mínim i donarà compliment al Decret 190/2015, de ordenació de l'enllumenat per a la protecció del medi nocturn.
- Projectar les cobertes i edificacions amb criteris unitaris, geometries simples i situant les façanes paral·leles a les corbes de nivell en la mesura del possible.
- Els cartells publicitaris per a l'anunci de l'activitat hauran de complir amb criteris d'integració ambiental, no podran ser un element discordant del territori. S'utilitzaran doncs colors integrats en l'entorn, i de dimensions que no impliquin un impacte visual.

- Es preveu la plantació d'arbrat i vegetació en el perímetre nord de l'Àrea i a l'interior de la parcel·la com a elements d'emascament, alhora que integradors. El tractament es realitzarà amb vegetació autòctona i amb els patrons de plantació propis del lloc.
- No es podrà utilitzar en cap cas espècies vegetals de reconegut comportament expansiu o invasor demostrat d'acord amb el Reial Decret 630/2013, del 2 d'agost, per el qual es regula el Catàleg espanyol d'espècies exòtiques invasores.
- S'aconsella la instal·lació de reg per degoteig per mantenir l'arbrat en correcte estat, principalment aconsellable durant els primers anys de l'activitat en la qual les espècies s'han de consolidar i créixer.

Les mesures aplicades, sota l'estratègia d'harmonització i mimetisme, permetran la integració paisatgística de la implantació de l'Àrea d'Acollida d'Autocaravanes al municipi de Banyoles.

Finançat per

7. IMPACTE PAISATGÍSTIC

Com s'ha vist en l'apartat 5.4. Fragilitat paisatgística, el projecte que es proposa implantar té una incidència mínima i no efecte de forma significativa a la fragilitat de l'espai.

És evident que tota transformació de l'espai incideix en un impacte visual i paisatgístic, i és per això que cal caracteritzar-lo, definir-lo, i valorar-lo. Es realitza una caracterització dels possibles impactes i segons cadascuna de les actuacions a realitzar per desenvolupar en l'Avantprojecte.

Els impactes s'han valorat en funció de si són:

- **Compatibles o lleus:** impactes que permeten una integració de la proposta amb l'aplicació de mesures senzilles o que no requereixen mesures d'integració.
- **Moderats:** impactes que es redueixen substancialment amb l'aplicació de mesures d'integració.
- **Servers:** impactes que no es poden solucionar amb mesures d'integració i fan aconsellable replantejar la concepció del projecte.
- **Crítics o incompatibles:** impactes amb efectes molt intensos en els paisatge, que superen el llindar tolerable i fan desaconsellable la proposta.

Actuacions amb efecte paisatgístic	Caracterització	Descripció	Valoració	Mesures d'integració
Fase de construcció	Impacte Visual	Impacte ocasionat per la presència de maquinària, personal i materials per l'execució de la instal·lació	Compatible	-La introducció de maquinària i personal serà la mínima imprescindible
	Afectació a la vegetació	Les instal·lacions es realitzen sobre un camp de conreu. S'afecta a una superfície de 0,5 ha superfície de conreu.	Compatible	-Durant la fase de construcció, si no hi ha conreu al camp, no implicarà una afectació a aquest. En cas d'haver-hi conreu s'habilitarà una zona d'acopi de material fora del conreu.
	Afectació sòl i subsòl	No es preveu la utilització de substàncies líquides o altres que puguin ocasionar una alteració de la qualitat del subsòl	Compatible	No s'escau
	Accessibilitat	S'utilitzaran els accessos actuals, per tant, no hi ha afectació	Compatible	No s'escau
Fase de funcionament	Impacte visual	Impacte per la presència de vehicles i persones	Moderat	-S'aplicaran pantalles vegetals a la zona de l'Àrea per minimitzar l'impacte visual per la presència de les casetes i vehicles.

Finançat per

	Freqüentació	Hi haurà un increment en la freqüentació de l'entorn per Autocaravanes	Compatible	<ul style="list-style-type: none"> -Caldrà una bona senyalització per evitar que les autocaravanes s'equivoquin d'accessos -Una bona regulació de l'accés i circulació tant dins com fora l'Àrea -Plantació de vegetació perimetral i interior per minimitzar la presència humana i de vehicles
RESULTAT: COMPATIBLE				

Les estratègies d'integració escollides pretenen reduir el possible impacte visual per tal d'assolir una homogeneïtat de la conca visual de la zona.

Una vegada avaluats els impactes durant la fase de funcionament de l'activitat es determina que l'impacte és **COMPATIBLE**, és a dir, que permeten una integració de la proposta amb l'aplicació de mesures senzilles o que no requereixen mesures d'integració.

Així doncs, en cas de restaurar la zona en un futur, la recuperació seria immediata després de la finalització de l'activitat, i no es precisaria de mesures preventives o correctores significatives per restablir les condicions inicials del terreny.

8. CONCLUSIONS

El present document correspon a l'**Estudi d'Impacte i Integració Paisatgística del Projecte d'Actuació Específic (PAE) d'implantació d'una Àrea d'Acollida d'Autocaravanes a Banyoles**, ubicat en sòl no urbanitzable agrícola al municipi de Banyoles, comarca del Pla de l'Estany.

L'EIIP es redacta d'acord amb el contingut establert en l'article 21 del Decret 343/2006, de 19 de setembre, pel qual s'aprova la Llei 8/2005, de 8 de juny de protecció, gestió i ordenació del paisatge i es regulen els estudi i informes d'impacte i integració paisatgística, en el seu article 21.

L'objecte del PAE és la implantació d'una Àrea d'Acollida d'Autocaravanes a Banyoles amb una superfície de l'àmbit de 5.000m², essent actualment una zona de camp de terres conreables.


L'actuació prevista en el PAE consisteixen en adequar l'àmbit amb la instal·lació de 21+9 places d'autocaravanes, instal·lació de 4 mòduls prefabricats per ubicar-hi els banys, recepció i magatzem. També es disposarà de un punt net per al buidatge d'aigües brutes i càrrega d'aigües netes. El perímetre de l'àrea estarà delimitada amb una tanca, i es disposarà de un únic accés. Els serveis de aigua potable, sanejament i electricitat seran tots d'abastament de tercers amb servei municipal.

El projecte preveu la implantació de mesures d'integració per tal de minimitzar l'impacte paisatgístic i visual de l'àrea, i com a estratègia principal, la contextualització amb l'entorn.

Els criteris seguits i les mesures exposades persegueixen integrar la instal·lació a l'entorn existent d'una manera senzilla i respectuosa amb el medi natural que l'envolta, i no comporten cap element ni cap factor que repercuteixi en la fragilitat del paisatge, ja que no alterarà els valors ecològics ni paisatgístics. Per tots aquests motius, es pot afirmar que **la fragilitat paisatgística serà mínima**.

Amb tot plegat, l'estratègia d'harmonització i mimetisme que s'ha seguit en el disseny de la proposta, suposa que la implantació de l'Àrea d'Autocaravanes tingui un **impacte compatible** amb el paisatge que l'envolta.

Vic, 13 de novembre de 2024



COAMB
Col·legi d'Ambientòlegs
de Catalunya

Nom
MIREIA POU TERRICABRAS

Núm col·legiat
607

Mireia Pou Terricabras
VECTOR AMBIENTAL

Finançat per